

Arbetskraftsundersökningen i april 2003

Labour Force Survey: April 2003

I korta drag

Arbetslösheten ökat 0,8 procentenheter senaste året

I april var arbetslösheten 4,6 ($\pm 0,3$) procent. Arbetslösheten har därmed ökat med 0,8 procentenheter jämfört med april 2002, då arbetslösheten var 3,8 procent. Detta framgår av ej säsongrensade data.

Antalet arbetslösa var i april 201 000 ($\pm 13 000$) personer, vilket är en ökning med 37 000 personer jämfört med april förra året då antalet var 164 000. En del av ökningen kan förklaras av en minskning av antalet deltagare i konjunkturberoende arbetsmarknadspolitiska program. Enligt statistik från AMS var dessa 103 000 personer i slutet av april. Detta är 24 000 personer färre än i april 2002. Personer i konjunkturberoende arbetsmarknadspolitiska program räknas som sysselsatta eller studerande.

Antalet arbetslösa ökade även mellan mars och april, enligt säsongrensade data. Detta är åttonde månaden i rad som antalet arbetslösa personer ökar.

Ökad sysselsättning bland kvinnor

Ej säsongrensade data visar att antalet sysselsatta kvinnor har ökat med 32 000 personer, jämfört med april 2002. Det är framförallt antalet kvinnor med tidsbegränsad anställning som ökat. Andelen tidsbegränsat anställda kvinnor uppgick i april till 16,7 procent av totala antalet anställda kvinnor, jämfört med 15,2 procent i april 2002. Ökningen av antalet tidsbegränsade anställningar återfinns främst bland kvinnor i åldern 16-34 år.

I april var det totala antalet sysselsatta 4 203 000 ($\pm 29 000$) jämfört med 4 182 000 i april 2002. Inom verkstadsindustrin fortsätter dock sysselsättningen att minska. I april hade antalet sysselsatta inom verkstadsindustrin minskat med ca 20 000 personer, jämfört med april 2002.

Mellan mars och april ökade det totala antalet sysselsatta personer, enligt säsongrensade data. Även då var det kvinnorna som stod för ökningen.



Statistiska centralbyrån
Statistics Sweden

Margareta Henkel, SCB, tfn 08-506 943 49, margareta.henkel@scb.se

Statistiken har producerats av SCB, som ansvarar för officiell statistik inom området.

ISSN 0082-0237 Serie AM – Arbetsmarknad 10 SM 0305. Utkom den 2 juni 2003.
Tidigare publicering: Se avsnittet Fakta om statistiken.
Utgivare av Statistiska meddelanden är Svante Öberg, SCB.

Arbetade timmar

Det genomsnittliga antalet utförda arbetstimmar per vecka på hela arbetsmarknaden uppgick i april till 128,4 ($\pm 1,4$) miljoner, jämfört med 137,3 miljoner timmar i april 2002. När hänsyn tas till olikheter i hur påsken infaller och därmed sammanhängande semesteruttag, är skillnaden i antalet arbetade timmar inte statistiskt säkerställd.

April 2003 jämfört med april 2002

1000-tal	April 2002		April 2003	
	Antal	%	Antal	%
Arbetskraften	4 346 ± 29	76,8	4 404 ± 29	77,3
Sysselsatta	4 182 ± 29	73,9	4 203 ± 29	73,8
Personer i arbete	3 737 ± 34		3 690 ± 34	
Arbetslösa	164 ± 12	3,8	201 ± 13	4,6
Ej i arbetskraften	1 313 ± 29		1 290 ± 29	
Befolkningen	5 659		5 694	

Arbetskraften och sysselsatta i procent av befolkningen

Arbetslösa i procent av arbetskraften

Skattningarna redovisas med osäkerhetstal

Se närmare avsnittet Statistikens tillförlitlighet

Arbetsförmedlingarnas verksamhetsstatistik

I nedanstående tabell redovisas antalet personer i arbetsmarknadspolitiska program administrerade av AMS (vid månads slut) och antalet personer berörda av varsel om driftsinskränkningar (totalt under månaden). Tabellen visar även antalet lediga platser, dels nyanmälda under månaden, dels kvarstående vid månads slut. Uppgifterna kommer från Arbetsmarknadsstyrelsen (AMS).

	April 2002	April 2003
Personer i utbildning och särskilda arbeten m.m.¹⁾		
Arbetsmarknadsutbildning inkl förberedande utb.	31 700	28 900
Start av näringsverksamhet	7 500	6 600
Datortek	5 900	3 000
Kommunalt program, ungdomar under 20 år	3 900	3 100
Ungdomsgaranti ungdomar 20-24 år	6 600	4 900
Arbetslivsinriktad rehabilitering	7 400	5 800
Allmänt anställningsstöd	3 000	3 600
Förstärkt anställningsstöd, 2-4 årsinskrivna.	12 300	11 300
Särskilt anställningsstöd personer över 57 år	1 800	1 000
Aktiviteter inom vägledning och platsförmedling	21 900	21 200
Projekt med arbetsmarknadspolitisk inriktning ²	1 400	1 700
Arbetspraktik	23 200	12 000
Övriga program (bl.a. program som upphört) ¹	0	-
Samhall ³	25 100	23 900
Anställning med lönebidrag	54 300	57 100
Offentligt skyddat arbete	6 100	6 100
Personer berörda av varsel om driftsinskränkningar		
Uppsägningar	5 000	6 100
Permitteringar	300	100
Förkortad arbetsvecka	0	0
Antal lediga platser		
Nyanmälda under månaden med mer än 10 dagars varaktighet	52 300	43 900
-därav i tillverkningsarbete	3 900	2 900
Kvarstående vid månads slut med mer än 10 dagars varaktighet	46 000	40 300

1) Se närmare AMS pressmeddelande 2003-05-09

2) Nytt program januari 2001. Fr.o.m 2002 ingår friårslediga.

3) Uppgifterna avser mars då uppgift för april saknas vid pressläggningstidpunkten.

Innehåll

Tabeller	5
Tabellförteckning.....	5
Teckenförklaring.....	5
Diagram.....	6
1. Sysselsatta (1000-tal) 1990-2003, månadsvis.....	6
2. Sysselsatta (1000-tal) månadsvis, april 2001 – april 2003	6
3. Arbetslösa (1000-tal) 1990-2003, månadsvis	7
4. Arbetslösa (1000-tal) månadsvis, april 2001 – april 2003	7
5. Andel sysselsatta, arbetslösa resp. ej i arbetskraften inom olika åldersgrupper, april 2003	8
6. Personer ej i arbetskraften fördelade efter huvudsaklig verksamhet, april 2003	8
7. Antal sysselsatta inom olika näringsgrenar, april 2003	9
8. Antal anställda efter sektor samt företagare och medhjälpande familjemedlemmar efter kön, april 2003	10
9. Antal fast respektive tidsbegränsat anställda efter kön, april 2003.....	10
Fakta om statistiken	11
Detta omfattar statistiken	11
Definitioner och förklaringar	12
Så görs statistiken	14
Statistikens tillförlitlighet.....	14
Bra att veta.....	15
Annan statistik	15
In English.....	16
Summary	16
Raise in unemployment with 0,8 percentage points during last year.....	16
List of terms.....	16

Tabeller

Tabellförteckning

Tabell 1

Befolkningen i åldern 16-64 år efter arbetskraftstillhörighet, kön, ålder och barninnehav samt relativa arbetslöshets- och arbetskraftstal för samma kategorier.

Tabell 2

Sysselsatta fördelade efter anknypningsgrad till arbetsmarknaden och vanligen arbetad tid samt efter kön och ålder.

Tabell 3

Totalt antal arbetstimmar per vecka för personer i arbete fördelade efter kön, sektortillhörighet för anställda samt efter näringsgren.

Tabell 4

Anställda som arbetat mer än vanligt under referensveckan i huvudsysslan p.g.a. övertid/mertid fördelade efter vanligen arbetad tid och kön.

Tabell 5

Antal personer (1000-tal) efter arbetskraftstillhörighet jämfört med föregående månad och på ett års sikt. Osäkerhetstal för nivå- och förändringsskattningar.

Tabell 6

Relativa arbetskrafts-, frånvaro- och arbetslöshetstal för olika kategorier jämfört med föregående månad och på ett års sikt. Osäkerhetstal för nivå- och förändringsskattningar.

Tabell 7

Medelarbetstid och totalt antal arbetstimmar per vecka för olika kategorier jämfört med föregående månad och på ett års sikt.

Teckenförklaring

Explanation of symbols

–	Intet finns att redovisa	Magnitude nil
0	Mindre än 0,5 av enheten	Magnitude less than half of unit
..	Uppgift inte tillgänglig eller alltför osäker för att anges	Data not available or too uncertain to be published
.	Uppgift kan inte förekomma	Category not applicable

AKU April 2003

Tabell 1 Befolkningen i åldern 16-64 år efter arbetskraftstillhörighet, kön och ålder samt relativa arbetslöshets- och arbetskraftstal för samma kategorier

Uppgifterna redovisas med osäkerhetstal

Kön	I arbetskraften (1000-tal)				Ej i arbets- kraften (1000-tal)	Relativt arbets- löshets- tal (%)	Relativt arbets- krafts- tal (%)	
	Ålder	Syssel- satta	Därav frånva- rande ¹	Arbets- lösa				Summa
Båda könen								
	16-19 år	102 ± 10	16 ± 4	10 ± 4	111 ± 11	310 ± 10	8.7 ± 3.0	26.4 ± 2.4
	20-24 år	302 ± 13	34 ± 7	30 ± 6	332 ± 13	188 ± 12	9.1 ± 1.7	63.8 ± 2.4
	25-34 år	945 ± 14	139 ± 12	52 ± 6	997 ± 14	176 ± 14	5.2 ± 0.6	85.0 ± 1.2
	35-44 år	1058 ± 13	124 ± 12	46 ± 6	1104 ± 12	152 ± 12	4.1 ± 0.6	87.9 ± 1.0
	45-54 år	1017 ± 10	101 ± 11	29 ± 6	1045 ± 10	144 ± 10	2.8 ± 0.5	87.9 ± 0.8
	55-59 år	506 ± 9	60 ± 8	19 ± 5	525 ± 9	118 ± 8	3.6 ± 0.9	81.6 ± 1.2
	60-64 år	275 ± 9	41 ± 7	16 ± 4	290 ± 9	201 ± 9	5.4 ± 1.4	59.1 ± 1.8
	Samtliga	4203 ± 29	513 ± 24	201 ± 13	4404 ± 29	1290 ± 29	4.6 ± 0.3	77.3 ± 0.5
Män								
	16-19 år	40 ± 7	5 ± 2	5 ± 3	45 ± 7	170 ± 7	11.2 ± 5.3	21.1 ± 3.2
	20-24 år	155 ± 9	13 ± 4	19 ± 5	174 ± 9	93 ± 9	11.0 ± 2.5	65.3 ± 3.3
	25-34 år	493 ± 10	40 ± 7	25 ± 4	519 ± 9	79 ± 9	4.9 ± 0.8	86.9 ± 1.6
	35-44 år	553 ± 9	43 ± 7	26 ± 5	578 ± 9	64 ± 9	4.4 ± 0.8	90.1 ± 1.3
	45-54 år	519 ± 8	41 ± 7	19 ± 4	538 ± 7	64 ± 7	3.6 ± 0.8	89.4 ± 1.2
	55-59 år	262 ± 7	23 ± 5	10 ± 3	272 ± 7	51 ± 6	3.7 ± 1.2	84.2 ± 1.8
	60-64 år	143 ± 7	20 ± 5	9 ± 3	152 ± 7	95 ± 6	5.7 ± 2.0	61.6 ± 2.6
	Samtliga	2165 ± 21	185 ± 15	113 ± 10	2278 ± 20	614 ± 20	5.0 ± 0.4	78.8 ± 0.7
	Män med barn under 7 år	396	33	16	412	36	3.9	92.0
Kvinnor								
	16-19 år	61 ± 8	11 ± 4	5 ± 2	66 ± 8	140 ± 7	6.9 ± 3.6	32.0 ± 3.7
	20-24 år	147 ± 9	21 ± 5	11 ± 3	158 ± 9	96 ± 9	7.0 ± 2.1	62.2 ± 3.4
	25-34 år	451 ± 10	99 ± 10	27 ± 5	478 ± 10	98 ± 10	5.6 ± 1.0	83.0 ± 1.8
	35-44 år	505 ± 9	81 ± 10	20 ± 4	525 ± 9	88 ± 9	3.8 ± 0.8	85.6 ± 1.4
	45-54 år	498 ± 7	59 ± 8	10 ± 3	507 ± 7	81 ± 7	1.9 ± 0.7	86.3 ± 1.2
	55-59 år	244 ± 6	37 ± 6	9 ± 3	253 ± 6	67 ± 5	3.5 ± 1.2	79.1 ± 1.7
	60-64 år	131 ± 6	21 ± 5	7 ± 3	138 ± 6	106 ± 6	5.0 ± 2.1	56.6 ± 2.6
	Samtliga	2038 ± 21	329 ± 19	88 ± 9	2126 ± 21	676 ± 21	4.1 ± 0.4	75.9 ± 0.7
	Kvinnor med barn under 7 år	387	120	23	409	104	5.6	79.8

1) Frånvarande hela referensveckan.

AKU April 2003

Tabell 2 Sysselsatta fördelade efter anknytningsgrad till arbetsmarknaden och vanligen arbetad tid samt efter kön och ålder

Kön	Sysselsatta (1000-tal)									
	Ålder	Fast anställda	Tidsbe-gränsat anställda	Summa anställda	Företagare samt med-hjälpande fam medl	Summa sysselsatta	Därav			
1-19 tim							20-34 tim	1-34 tim	35-tim	
Båda könen										
	16-19 år	30	67	98	4	102	65	16	81	19
	20-24 år	165	131	296	6	302	46	57	103	195
	25-34 år	730	156	886	58	945	38	138	176	766
	35-44 år	868	84	951	106	1058	20	176	196	859
	45-54 år	841	63	904	113	1017	17	150	167	846
	55-59 år	419	22	441	65	506	12	84	96	409
	60-64 år	213	16	229	45	275	20	74	94	180
	Samtliga	3266	539	3805	398	4203	217	696	913	3274
Män										
	16-19 år	11	26	37	3	40	22	8	30	10
	20-24 år	99	51	150	5	155	15	14	29	123
	25-34 år	387	60	447	46	493	14	28	42	450
	35-44 år	437	33	470	82	553	6	23	30	521
	45-54 år	410	24	434	85	519	6	23	28	488
	55-59 år	202	10	212	50	262	4	19	23	238
	60-64 år	103	7	110	33	143	8	27	34	109
	Samtliga	1649	212	1861	304	2165	75	143	217	1939
Kvinnor										
	16-19 år	19	41	60	1	61	43	8	51	9
	20-24 år	66	79	145	2	147	31	43	74	72
	25-34 år	343	96	439	13	451	24	110	133	316
	35-44 år	431	51	481	24	505	14	152	166	338
	45-54 år	431	39	470	28	498	11	128	139	358
	55-59 år	217	12	229	15	244	8	65	73	171
	60-64 år	110	9	119	12	131	12	48	59	71
	Samtliga	1617	327	1944	94	2038	143	553	696	1335

AKU April 2003

Tabell 3 Totalt antal arbetstimmar per vecka för personer i arbete fördelade efter kön, sektortillhörighet för anställda samt efter näringsgren. Miljoner timmar.

Näringsgren Kod enligt SNI2002 ¹		Samtliga personer i arbete			Därav anställda		
		Båda könen	Män	Kvinnor	Samtliga	Offentlig sektor	Privat sektor
01,02,05	Jordbr, skogsbr o fiske	4.3	3.6	0.7	1.2	0.1	1.1
10-37, 40-41 därav	Tillv, utv av mineral o energiprod	22.7	17.6	5.2	21.3	0.0	21.3
28-35	Verkstadsindustri	11.1	9.2	1.9	10.7	0.0	10.7
45	Byggverksamhet	7.8	7.4	0.4	6.2	0.7	5.5
50-52, 60-64	Handel o kommunikationer	24.6	16.6	8.0	20.5	0.1	20.3
65-67, 70-72,74	Finansiell verksamhet, företagstjänster	18.1	11.1	7.0	15.0	0.5	14.5
73-80 ¹	Utbildning, forskning	14.4	4.8	9.6	14.3	11.7	2.6
85 ¹	Vård och omsorg	18.5	3.3	15.2	18.0	15.4	2.6
55, 90-93,95	Personl och kulturella tjänster, renhållning	10.3	5.7	4.7	7.9	1.0	6.8
75,99	Off förvaltning, mm	7.5	3.8	3.6	7.5	7.4	0.0
	Summa	128.4	74.0	54.4	111.8	37.0	74.7

1) From. april 2003 används den reviderade standarden SNI 2002, vilket medför bristande jämförbarhet med tidigare publicerade uppgifter för kod 80 (utbildningsväsendet) och kod 85.

Tabell 4 Anställda som arbetat mer än vanligt under referensveckan i huvudsysslan p g a övertid/mertid fördelade efter vanligen arbetad tid och kön

Vanligen arbetad tid (huvudsyssla + ev bisyssla)	Samtliga anställda (1000-tal)	Därav med övertid/ mertid (1000-tal)	Relativt övertids-/ mertidstal (2) i procent av (1)	Övertid/ mertid 1000-tal timmar
Kön	(1)	(2)		
1 timme -				
Båda könen	3791	208	5.5	1644
Män	1853	121	6.6	1057
Kvinnor	1937	87	4.5	587
1-34 timmar				
Båda könen	848	36	4.2	266
Män	179	9	4.8	75
Kvinnor	669	27	4.1	192
35 timmar -				
Båda könen	2943	172	5.9	1377
Män	1675	113	6.7	982
Kvinnor	1268	60	4.7	395

AKU April 2003

Tabell 5 Antal personer efter arbetskraftstillhörighet jämfört med föregående månad och på ett års sikt. Osäkerhetstal för nivå- och förändringsskattningar

Kategori	Antal personer (1000-tal)			Osäkerhetstal (1000-tal) för			
	Apr 02	Mar 03	Apr 03	Förändringen		Nivån	
				Apr 02- Apr 03	Mar 03- Apr 03	Apr 03	
I arbetskraften	4346	4401	4404	33	41	29	
Män	2267	2267	2278	23	29	20	
Kvinnor	2080	2134	2126	24	29	21	
Sysselsatta	4182	4200	4203	34	41	29	
Män	2176	2151	2165	24	29	21	
Kvinnor	2006	2049	2038	24	29	21	
Män med barn under 7 år	415	421	396	
Kvinnor med barn under 7 år	391	384	387	
Ålder							
16-24 år	393	403	403	18	22	16	
25-54 år	3041	3020	3019	25	31	22	
55-64 år	749	777	781	14	17	12	
Vanligen arbetad tid							
1-19 timmar	212	228	217	19	23	16	
20-34 timmar	699	696	696	31	37	26	
35- timmar	3259	3254	3274	39	48	34	
Näringsgren (enl SNI2002¹)							
Sysselsatta inom:							
01,02,05	Jordbr,skogsbr o fiske	88	88	87	0	0	0
10-37, 40-41 därav	Tillv, utv av mineral o engeriprod	735	729	717	0	0	0
28-35	Verkstadsindustri	359	348	342	0	0	0
45	Byggverksamhet	236	225	238	0	0	0
50-52, 60-64	Handel o kommunikationer	798	786	795	0	0	0
65-67, 70-72,74	Finansiell verksamhet, företagstjänster	599	592	595	0	0	0
73,80 ¹	Utbildning, forskning	406	414	518	0	0	0
85 ¹	Vård och omsorg	769	779	685	0	0	0
55, 90-93,95	Personl o kulturella tjänster, renhållning	313	337	329	0	0	0
75.99	Off förvaltning, mm	232	245	235	0	0	0

1)From. april 2003 används den reviderade standarden SNI 2002, vilket medför bristande jämförbarhet med tidigare publicerade uppgifter för kod 80 (utbildningsväsendet) och kod 85.

AKU April 2003

Tabell 5 forts

Kategori	Antal personer (1000-tal)			Osäkerhetstal (1000-tal) för		
				Förändringen		Nivån
	Apr 02	Mar 03	Apr 03	Apr 02- Apr 03	Mar 03- Apr 03	Apr 03
Anknytningsgrad till arbetsmarknaden						
Anställda	3781	3773	3805	37	46	33
Fast	3271	3252	3266	36	46	33
Tidsbegränsat	510	521	539	31	35	24
Företagare	388	414	389	23	30	21
Medhjälpande familje- medlemmar	13	13	9	4	5	3
Sektor (anställda)						
Offentlig sektor	1299	1328	1315
Privat sektor	2476	2442	2486	38	48	34
Undersysselsatta						
Personer som arbetar mindre än de skulle vilja göra p g a arbetsmarknadsskäl	233	234	237	19	24	17
Frånvarande från arbetet						
Hela veckan	445	453	513	32	34	24
därav p g a arbets- tidens förläggning eller helg	33	33	41
Del av veckan	1130	718	1631
därav p g a arbets- tidens förläggning eller helg	733	267	1262
I arbete						
Män	2024	1983	1981	29	33	24
Kvinnor	1713	1764	1709	31	35	25
Arbetslösa						
Män	90	116	113	13	14	10
Kvinnor	74	85	88	12	12	9
Ålder						
16-24 år	33	37	40	9	9	6
25-54 år	98	127	127	14	15	11
55-64 år	32	38	35	8	8	6

AKU April 2003

Tabell 5 forts

Kategori	Antal personer (1000-tal)			Osäkerhetstal (1000-tal) för		
	Apr 02	Mar 03	Apr 03	Förändringen Apr 02- Apr 03	Nivån Mar 03- Apr 03	Nivån Apr 03
Arbetslösas tidigare arbetskraftstillhörighet						
Nyinträdande	12	17	13
Återinträdande	34	31	45
Började söka arbete omedelbart efter föregående arbetes slut	118	153	140
därav slutade p g a drifts- och personalinskränkning	37	55	45
Arbetslöshetstidens längd						
Sökt arbete						
mindre än 14 veckor	76	100	81
14-26 veckor	35	41	59
27- veckor	48	56	57
Uppgift saknas	5	4	4
Latent arbetssökande¹	135	128	128	15	18	13
därav heltidsstuderande som sökt arbete	69	63	59
Ej i arbetskraften	1313	1290	1290	33	41	29
Män	608	624	614	23	29	20
Kvinnor	704	666	676	24	29	21
Studerande heltid	615	606	603
Hemarbetande	61	50	49
Ålders-, tjänste- och förtidspensionärer ²	82	74	76
Sjuka ²	377	398	400
Arbete utomlands	27	26	21
Vistelse utomlands	25	19	16
Övriga	126	116	122

1) Personer ej i arbetskraften som velat och kunnat ta arbete referensveckan.

2) Förtidspension av hälsoskäl ingår i gruppen sjuka.

AKU April 2003

Tabell 6 Relativa arbetskrafts-, frånvaro- och arbetslöshetstal för olika kategorier jämfört med föregående månad och på ett års sikt. Osäkerhetstal för nivå- och förändringsskattningar

Kategori	År, månad			Osäkerhetstal		
	Apr 02	Mar 03	Apr 03	Förändringen		Nivån
				Apr 02- Apr 03	Mar 03- Apr 03	Apr 03
Relativa arbetskraftstal	76.8	77.3	77.3	0.6	0.7	0.5
Män	78.8	78.4	78.8	0.8	1.0	0.7
Kvinnor	74.7	76.2	75.9	0.8	1.0	0.7
Män med barn under 7 år	92.8	93.6	92.0
Kvinnor med barn under 7 år	78.7	81.5	79.8
Ålder						
16-24 år	46.0	46.8	47.1	1.9	2.4	1.7
25-54 år	86.4	86.9	86.9	0.7	0.8	0.6
55-64 år	71.2	72.1	71.9	1.2	1.5	1.1
Relativa frånvarotal	10.6	10.8	12.2	0.8	0.8	0.6
Män	7.0	7.8	8.5	0.9	1.0	0.7
Kvinnor	14.6	13.9	16.1	1.2	1.3	0.9
Relativa arbetslöshetstal	3.8	4.6	4.6	0.4	0.4	0.3
Män	4.0	5.1	5.0	0.6	0.6	0.4
Kvinnor	3.5	4.0	4.1	0.5	0.6	0.4
Ålder						
16-24 år	7.9	8.4	9.0	1.9	2.0	1.4
25-54 år	3.1	4.0	4.0	0.4	0.5	0.3
55-64 år	4.1	4.6	4.2	0.9	1.0	0.7
Sysselsättningsintensitet¹	73.9	73.8	73.8	0.6	0.7	0.5
Män	75.7	74.4	74.9	0.8	1.0	0.7
Kvinnor	72.1	73.2	72.7	0.9	1.0	0.7
Män med barn under 7 år	90.2	89.7	88.4
Kvinnor med barn under 7 år	76.4	78.0	75.3
Ålder						
16-24 år	42.3	42.9	42.8	1.9	2.3	1.7
25-54 år	83.6	83.4	83.4	0.7	0.8	0.6
55-64 år	68.3	68.7	68.8	1.2	1.5	1.0

1) Andelen sysselsatta i procent av befolkningen.

AKU April 2003

Tabell 7 Medelarbetstid och totalt antal arbetstimmar per vecka för olika kategorier jämfört med föregående månad och på ett års sikt

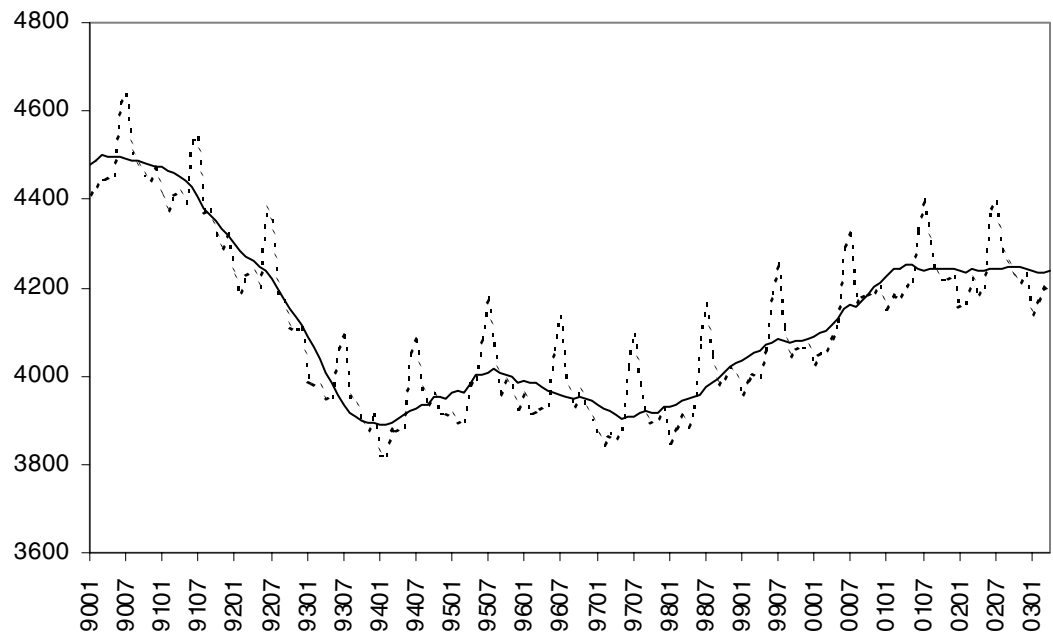
Kategori	Apr 02	Mar 03	Apr 03
Medelarbetstid för personer i arbete (timmar)	36.7	37.5	34.8
Män	39.6	40.3	37.4
Kvinnor	33.4	34.2	31.8
Män med barn under 7 år	40.5	40.7	38.2
Kvinnor med barn under 7 år	30.9	31.7	29.1
Båda könen			
Anställda inom jordbruk	39.4	40.2	37.9
inom övriga	35.8	36.7	33.9
Företagare inom jordbruk	55.8	49.2	51.9
inom övriga	43.8	43.6	41.5
Totalt antal arbetstimmar (miljoner timmar)	137.3	140.4	128.4
Män	80.2	80.0	74.0
Kvinnor	57.2	60.4	54.4
Inom näringsgren (enl SNI2002 ¹)			
01,02,05 Jordbr,skogsbr o fiske	4.6	3.9	4.3
10-37, 40-41 Tillv, utv av mineral o energiprod	25.1	25.7	22.7
därav 28-35 Verkstadsindustri	12.7	12.3	11.1
45 Byggverksamhet	8.4	8.0	7.8
50-52, 60-64 Handel o kommunikationer	26.7	26.7	24.6
65-67, 70-72,74 Finansiell verksamhet, företagstjänster	19.8	20.2	18.1
73,80 ¹ Utbildning, forskning	12.8	13.9	14.4
85 ¹ Vård och omsorg	21.8	22.2	18.5
55, 90-93,95 Personl o kulturella tjänster, renhållning	10.1	10.9	10.3
75,99 Off förvaltning, mm	7.7	8.8	7.5
Anställda	119.6	122.5	111.8
Offentlig sektor	39.2	41.3	37.0
Privat sektor	80.2	81.2	74.7
Företagare och medhjälpare familje-medlemmar	17.8	17.9	16.7

1)From. april 2003 används den reviderade standarden SNI 2002, vilket medför bristande jämförbarhet med tidigare publicerade uppgifter för kod 80 (utbildningsväsendet) och kod 85.

Diagram

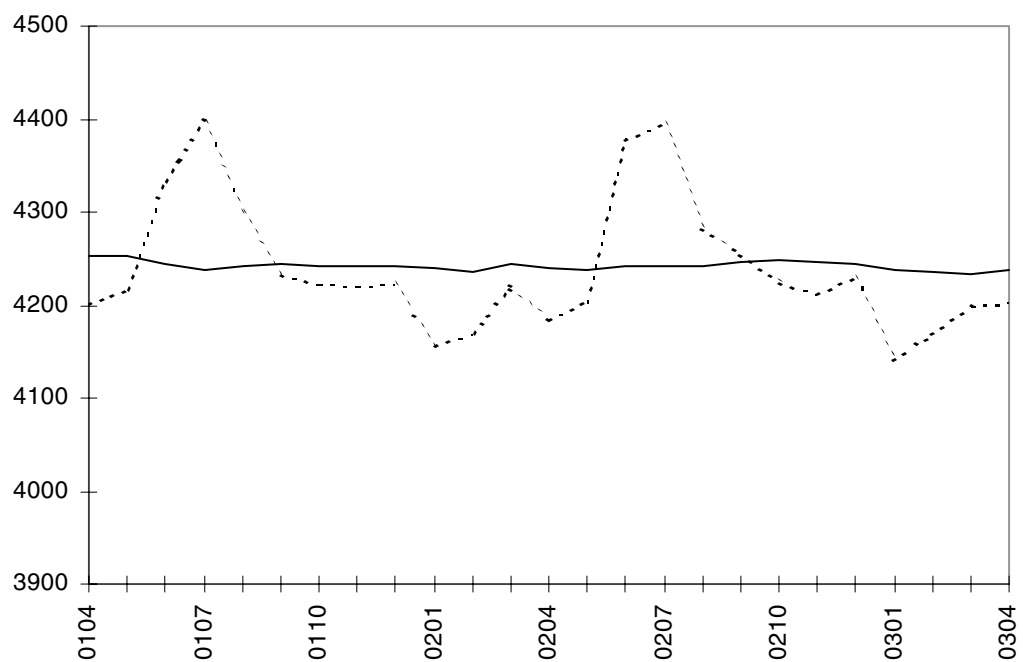
1. Sysselsatta (1000-tal) 1990-2003, månadsvis

1. Employed (thousands) 1990-2003, monthly



2. Sysselsatta (1000-tal) månadsvis, april 2001 – april 2003

2. Employed (thousands) monthly, April 2001 – April 2003

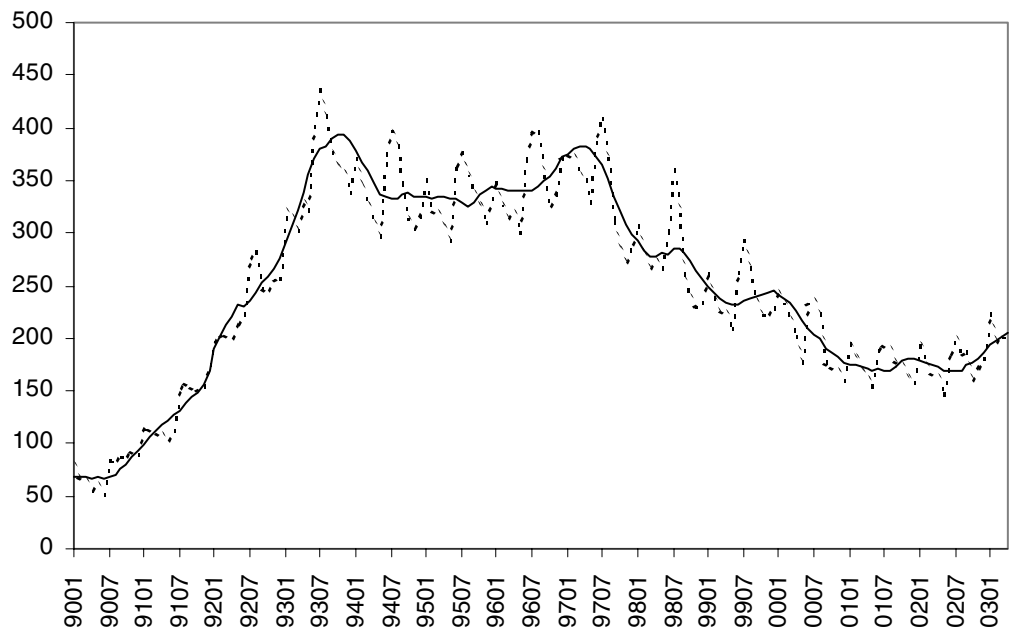


..... Ursprungliga värden

_____ Säsongrensade värden

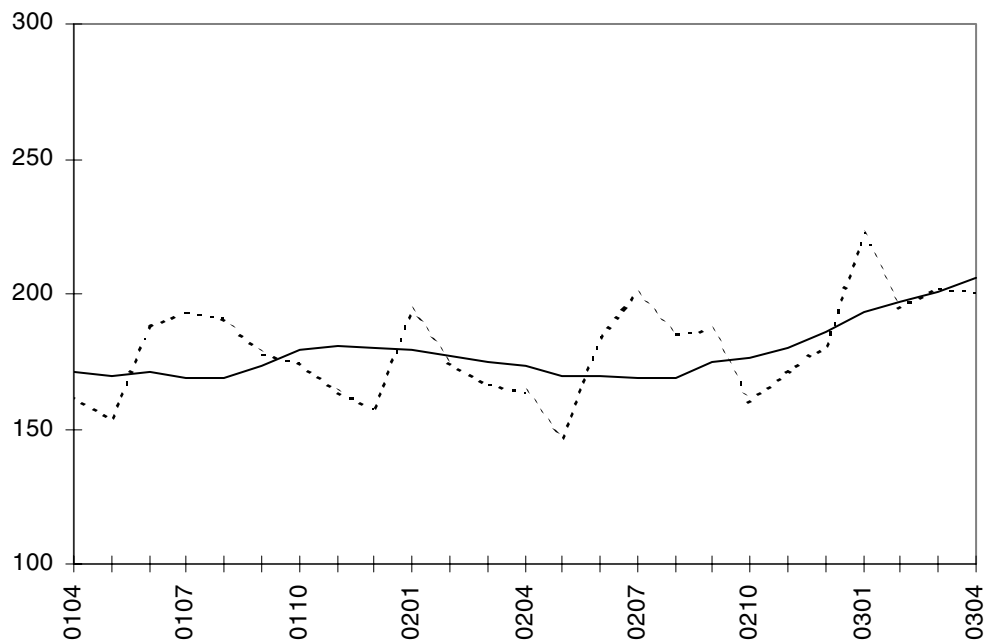
3. Arbetslösa (1000-tal) 1990-2003, månadsvis

3. Unemployed (thousands) 1990-2003, monthly



4. Arbetslösa (1000-tal) månadsvis, april 2001 – april 2003

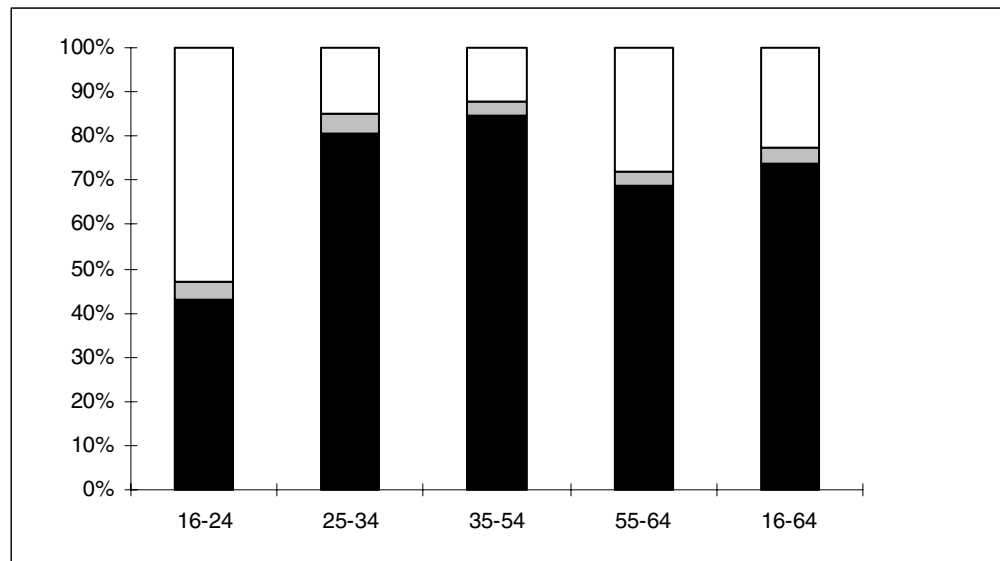
4. Unemployed (thousands) monthly, April 2001 – April 2003



..... Ursprungliga värden
 — Säsongsrensade värden

5. Andel sysselsatta, arbetslösa resp. ej i arbetskraften inom olika åldersgrupper, april 2003

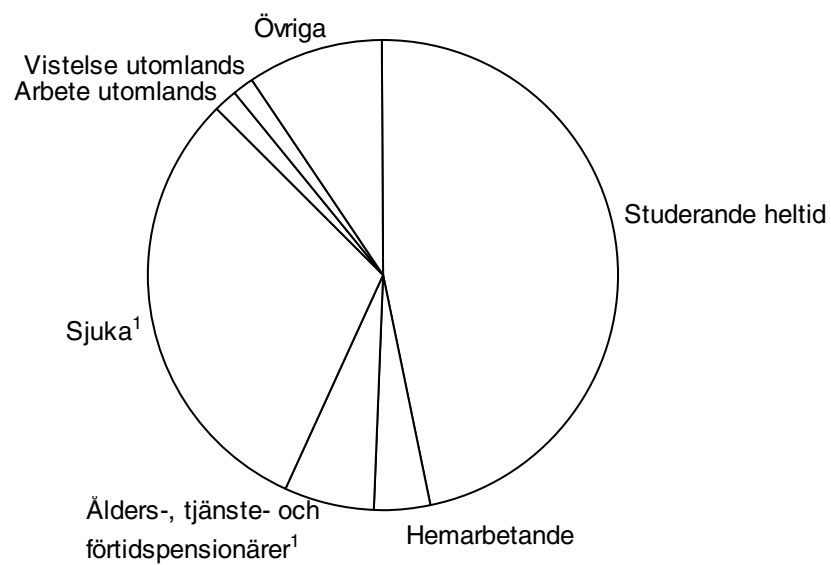
5. Per cent employed, unemployed and not in the labour force within different age groups, April 2003



■ Sysselsatta ■ Arbetslösa □ Ej i arbetskraften

6. Personer ej i arbetskraften fördelade efter huvudsaklig verksamhet, april 2003

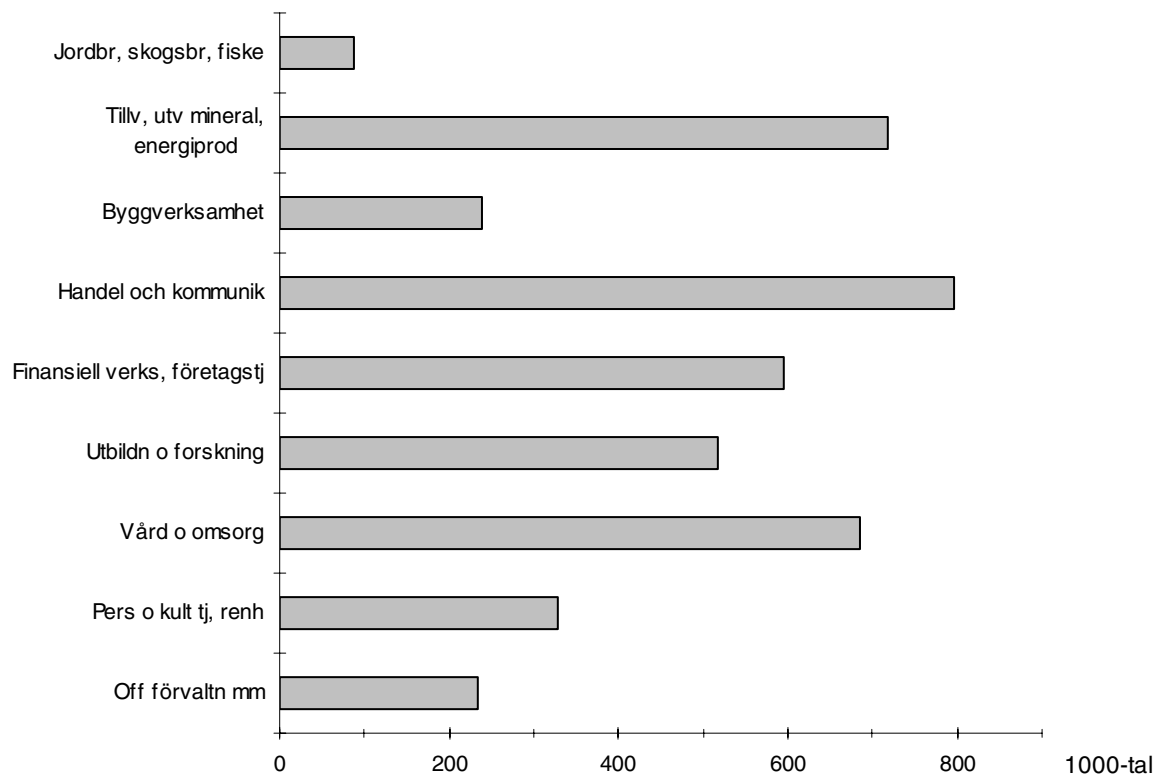
6. Persons not in the labour force by main activity, April 2003



1) Förtidspension av hälsoskäl ingår i gruppen sjuka

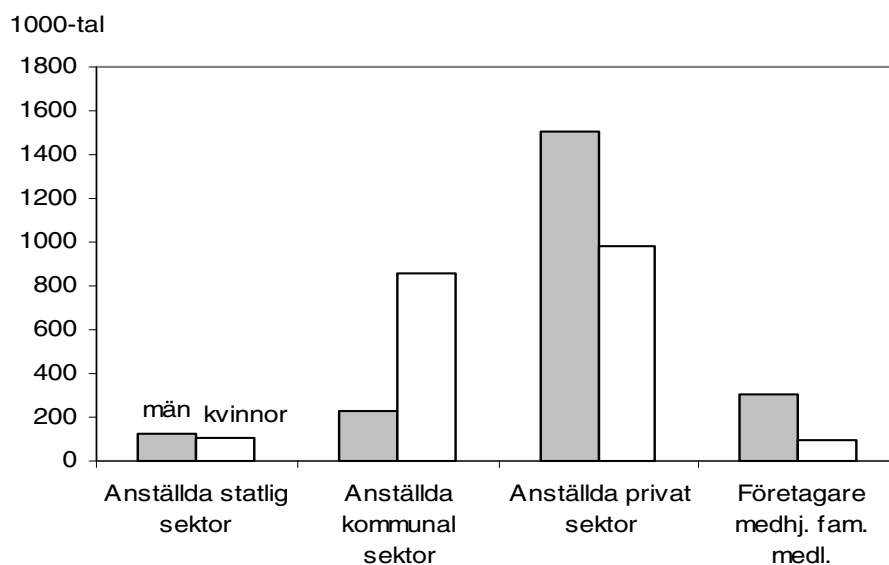
7. Antal sysselsatta inom olika näringsgrenar, april 2003

7. Number of employed by industry, April 2003



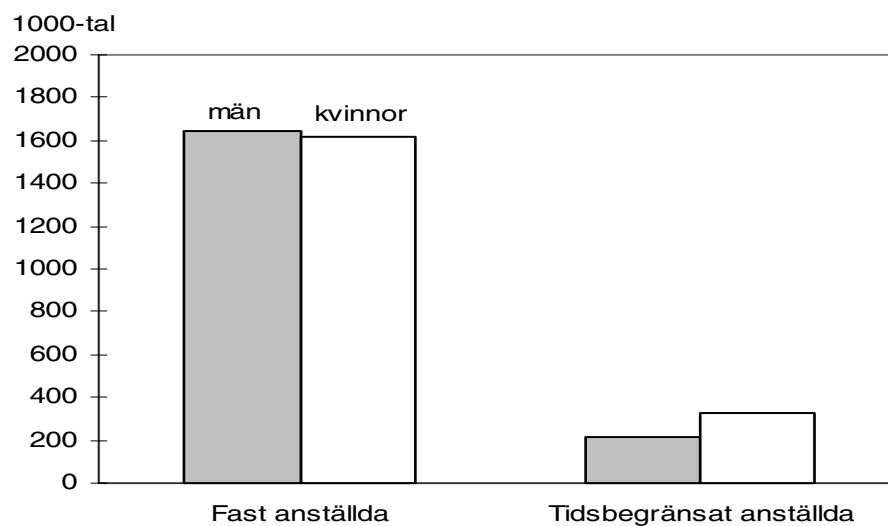
8. Antal anställda efter sektor samt företagare och medhjälpande familjemedlemmar efter kön, april 2003

8. Number of employees by sector of employment and self-employed and unpaid family workers by sex, April 2003



9. Antal fast respektive tidsbegränsat anställda efter kön, april 2003

9. Number of permanent and temporary employees by sex, April 2003



Fakta om statistiken

Arbetskraftsundersökningarna (AKU) utförs varje månad. Syftet med undersökningarna är att beskriva aktuella sysselsättningsförhållanden och att ge information om utvecklingen på arbetsmarknaden. AKU:s uppgift om arbetslösa är det officiella arbetslöshetsstalet.

Undersökningarna baseras fr.o.m. juli 2001 på ett representativt urval av 21 000 personer per månad (tidigare var urvalsstorleken 17 000). Datainsamlingen sker i första hand genom telefonintervjuer av SCB:s intervjuare. Utifrån de månadsvisa uppgifterna beräknas också skattningar för kvartals- och årsgenomsnitt.

Från år 2001 är AKU EU-anpassad i enlighet med EU-reglering No 577/98.

Detta omfattar statistiken

Målpopulationen i AKU består fr.o.m. år 2001 av alla i Sverige genom folkbokföringen registrerade personer som fyllt 15 men ej 75 år. Den löpande redovisningen i ordinarie AKU avser dock gruppen 16-64 år på samma sätt som gjorts sedan 1986.

I AKU redovisas skattningar av *totaler* t.ex. antal sysselsatta personer, antal faktiskt arbetade timmar och vissa kvoter t.ex. sysselsättningsintensitet, vanligen arbetade timmar i genomsnitt m.m. Dessutom redovisas även *osäkerhetsmått* för vissa skattningar.

Resultaten publiceras i form av pressmeddelanden, Statistiska meddelanden (SM) m.m. De mest detaljerade redovisningarna publiceras i månads-, kvartals- och årsvisa grundtabeller. Delar av statistiken är tillgänglig avgiftsfritt på Internet i Sveriges statistiska databaser som är åtkomlig via SCB:s hemsida. Regionala data presenteras kvartals- och årsvis och statistik över utländska medborgare samt utbildningsdata publiceras årsvis.

I AKU undersöks samtliga veckor under året. Varje undersökningsmånad innehåller således 4 eller 5 referensveckor och varje kvartal 13 referensveckor. Årsgenomsnittet baseras på alla veckor under året.

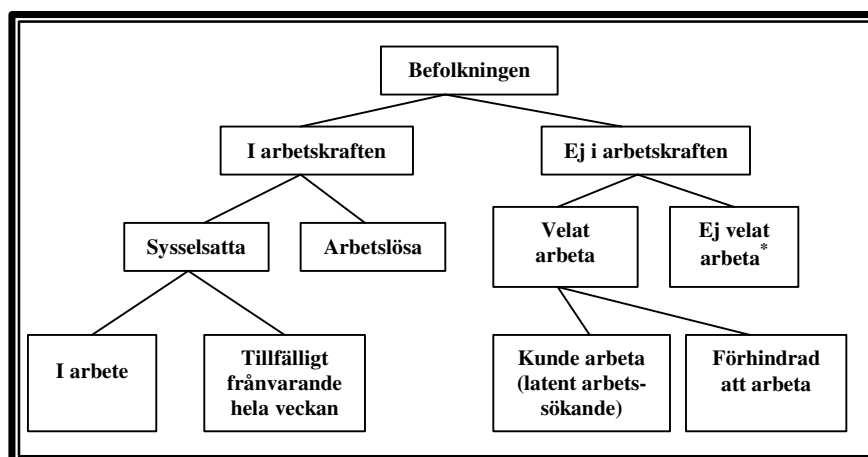
Vissa tekniska data om AKU april 2003:

Referensperioden för april 2003 omfattade veckorna 31 mars - 6 april, 7 - 13, 14 - 20, 21 - 27 april.

Urvalspersonen själv var uppgiftslämnare i 97,1 procent av intervjuerna, medan resterande 2,9 procent lämnades av annan person än urvalspersonen (indirekta intervjuer). Bortfallet vid fältarbetet (dvs. den andel av nettourvalet för vilken intervjuuppgifter ej kunnat erhållas) var totalt 16,2 procent. Andelen vägrare var 6,8 procent och 8,9 procent av urvalspersonerna var oanträffbara.

Definitioner och förklaringar

Nedanstående figur visar sambandet mellan några centrala begrepp i AKU.



*) Inklusive långvarigt sjuka, personer utomlands m.fl.

Sysselsatta

I gruppen *sysselsatta* ingår:

- 1) personer som under referensveckan utförde något arbete (minst 1 timme) antingen som avlönade arbetstagare eller egna företagare (inklusive fria yrkesutövare) samt oavlönade medhjälpare i företag tillhörande make/maka eller annan familjemedlem som han/hon bor tillsammans med (= sysselsatta, i arbete).
- 2) personer som inte utförde något arbete enligt ovan, men som hade anställning eller arbete som medhjälpare eller egen företagare (inklusive fria yrkesutövare) och var tillfälligt frånvarande (hela referensveckan). Orsak till frånvaron kan vara sjukdom, semester, tjänstledighet (t ex för vård av barn eller för studier), värnpliktstjänstgöring, arbetskonflikt eller ledighet av annan anledning, oavsett om frånvaron varit betald eller inte (= sysselsatta, frånvarande från arbetet).

Personer som deltar i vissa arbetsmarknadspolitiska program räknas som sysselsatta, t.ex. offentligt skyddat arbete, Samhall, start av näringsverksamhet eller anställning med lönebidrag eller anställningsstöd.

Anställda består av fast anställda och tidsbegränsat anställda. Med *fast anställda* menas tillsvidareanställda personer. *Tidsbegränsat anställda* omfattar personer med anställningsstöd eller säsongarbete, provanställning, objekts-/projektsanställning samt övriga former av tillfälliga arbeten.

Undersysselsatta omfattar personer som av arbetsmarknadsskäl arbetar mindre än de skulle vilja göra.

Sysselsättningsintensitet anger andelen (%) sysselsatta av befolkningen 16–64 år.

Relativa frånvarotalet anger andelen (%) frånvarande av antalet sysselsatta.

Arbetslösa

I gruppen *arbetslösa* ingår:

- 1) personer som under referensveckan inte var sysselsatta men **ville** och **kunde** arbeta och även **sökt** arbete (skulle ha sökt arbete men var tillfälligt förhindrade att söka) under de senaste fyra veckorna (inklusive referensveckan)
- 2) personer som avvaktade nytt arbete med början inom fyra veckor.

I vårt svenska arbetslöshetsbegrepp ingår inte heltidsstuderande som sökt arbete.

Relativa arbetslöshetsstalet anger andelen (%) arbetslösa personer av antalet personer i arbetskraften.

I arbetskraften

Personer *i arbetskraften* är personer som antingen är sysselsatta eller arbetslösa.

Relativa arbetskraftstalet anger andelen (%) personer i arbetskraften av befolkningen 16-64 år.

Ej i arbetskraften

Personer som varken är sysselsatta eller arbetslösa tillhör gruppen *ej i arbetskraften*. Gruppen omfattar bl.a. personer som inte är sysselsatta och är studerande, pensionärer, hemarbetande eller värnpliktiga. Till gruppen räknas också personer i vissa arbetsmarknadspolitiska program t.ex. arbetspraktik och arbetsmarknadsutbildning.

Latent arbetsökande omfattar personer *ej i arbetskraften* som önskat och kunnat arbeta referensveckan, men som ej sökt arbete, samt heltidsstuderande som sökt arbete. Sådana studerande definieras dock enligt ILO:s internationella rekommendationer som arbetslösa.

Näringsgren

Kodningen är anpassad till Standard för svensk näringsgrensindelning (SNI). och har som bas EU:s näringsgrensstandard NACE (Nomenclature Generale des Activités Economiques dans les Communautés Européennes). Versionen SNI92 infördes i AKU 1995 och skattningarna 1987-1994 är justerade med hänsyn tagen till den. Den första januari 2003 trädde en reviderad standard, SNI 2002, i kraft. I AKU används denna standard fr.o.m. publiceringen AKU april. Det är redovisningen av utbildningsväsendet (SNI 80) och vård och omsorg (SNI 85) som påverkas och det medför bristande jämförbarhet med tidigare publicerade data.

Näringsgren bestäms för personer i arbetskraften med utgångspunkt från det enskilda företagets huvudsakliga verksamhet vid det arbetsställe där urvalspersonen är – eller senast varit - sysselsatt.

Sektor (anställda)

Vid klassificeringen av de anställda efter sektortillhörighet (statlig, kommunal, privat) tillämpar AKU fr.o.m. januari 2001 en harmoniserad sektorredovisning utifrån standarden för institutionell sektorindelning 2000. Klassificering görs utifrån företagets sektortillhörighet.

Yrke

Yrke kodas fr.o.m. 1997 enligt Standard för svensk yrkesklassificering (SSYK), dvs. den svenska versionen av den i EU gällande klassificeringen av yrken, ISCO 88 COM.

Socioekonomisk indelning (SEI)

Anställda kodas med utgångspunkt från yrke som arbetare respektive tjänstemän enligt SCB:s standard för Socioekonomisk indelning (SEI).

Utbildning

Uppgifter om utbildning hämtas från SCB:s register Befolkningens utbildning, där utbildningarna är klassificerade enligt Svensk utbildningsnomenklatur (SUN). Fr.o.m. år 2001 används standarden SUN 2000 som beskrivs närmare i MIS 2000:1.

Med säsongrensade data avses:

data där variationer som är normala för säsongen har rensats bort.

Så görs statistiken

AKU är en månatlig urvalsundersökning med 21 000 personer i urvalet varje månad. Mellan 1996 och 2000 var urvalsstorleken 17 000 men utökades successivt under 2001. Som urvalsram används registret över totalbefolkningen (RTB). Tre separata urval används; ett för varje månad i kvartalet. Vart och ett av urvalen förnyas (roteras) med en åttondel mellan två på varandra efterföljande undersökningstillfällen. Det innebär att varje urvalsperson intervjuas sammanlagt åtta gånger under en tvåårsperiod. Urvalet räknas upp till befolkningstotaler. Datainsamlingen sker huvudsakligen genom datorstödda standardiserade telefonintervjuer. Kodning av näringsgren och sektor sker manuellt främst med hjälp av SCB:s Företagsdatabas (FDB). Vid klassificering av yrke och socioekonomisk gruppering används både maskinell- och manuell kodning.

Från år 2003 är mätinstrumentet modifierat för att i största möjliga utsträckning motsvara EU:s krav på variabelinnehåll, och från år 2005 planeras att användas en fullständigt EU-anpassad AKU-blankett (integrerad) med hänsyn även tagen till kraven på frågornas inbördes ordning.

Statistikens tillförlitlighet

De presenterade AKU-resultaten är **skattningar** behäftade med en viss osäkerhet på grund av olika felkällor som urvalsfel, bortfallsfel och mätfel. Felen kan vara slumpmässiga eller systematiska. De senare påverkar resultaten i en viss riktning.

Den **slumpmässiga osäkerheten** beroende på bl.a. urvalsfel och slumpmässiga mätfel kan uttryckas i form av **konfidensintervall** som beräknas med hjälp av skattningens **standardavvikelse**. I sammanfattningen och i SM-tabell 1 anges uppgifterna med osäkerhetstal i form av 95-procentiga konfidensintervall. Genom att beräkna konfidensintervall kan man få en uppfattning om hur stora skillnader mellan exempelvis närliggande månad och år som kan förklaras av slumpmässiga fel.

De **systematiska felens storlek** kan anges först efter särskilda kvalitetsstudier. Ett studium av de olika felkällorna i AKU har visat att bortfallet och mätfelet är de felkällor som i första hand orsakar systematiska fel.

Genom användande av hjälpinformation (från 1993) vid skattningsförfarandet har bortfallsfelet reducerats betydligt jämfört med tidigare skattningsförfarande. Bortfallsfelet uppskattas numera medföra att antalet sysselsatta överskattas med cirka en procent och att antalet arbetslösa underskattas med cirka tre procent. En mätfelsstudie 1994/1995 visar att bruttofelet (dvs. felaktigt medtagna och felaktigt uteslutna enheter) för arbetskraftsstatus (sysselsatta, arbetslösa, ej i arbetskraften) uppgår till 3 procent och för variabeln anknätningsgrad (fast-, lös-, utan anknätning) till 5 procent.

Ramtäckning: En viss övertäckning föreligger i AKU beroende på att en del personer, som är födda utomlands, lämnar Sverige utan att anmäla det till svenska myndigheter. Studier visar att övertäckningen är koncentrerad till utomnordiska invandrare och är av storleksordningen 25 000 – 50 000 personer.

Exempel på användning av osäkerhetstal

Antalet **sysselsatta** under april 2003 var 4 203 000(±29 000) enligt tabell 1. *Det innebär att det sannolikt med 95 procents säkerhet ligger i intervallet 4 174 000 – 4 232 000 om andra fel än slumpfelet är försumbara.*

Av tabell 5 framgår att antalet i **arbetskraften** under april 2003 var 4 404 000 och under april ett år tidigare 4 346 000. Osäkerhetstalet för förändringen på ett års sikt är 33 000, vilket innebär att förändringen mellan de två tidpunkterna

skall vara minst 33 000 för att förändringen skall vara statistiskt säkerställd.
*Eftersom förändringen mellan april 2002 och april 2003 av antalet personer i
arbetskraften är större än osäkerhetstalet är förändringen statistiskt
säkerställd.*

Bra att veta

Annan statistik

Uppgifter om sysselsättningen redovisas, förutom i AKU, även i andra undersökningar som registerbaserad arbetsmarknadsstatistik (RAMS), företagsbaserad sysselsättningsstatistik samt undersökningen av levnadsförhållanden (ULF). Dessa är dock inte jämförbara med AKU, huvudsakligen beroende på skillnader i undersökningsmetod, definitioner och mätpunkt.

AMS redovisar varje månad uppgifter om antal personer, som är registrerade vid arbetsförmedlingarna och kan ta ett arbete direkt (antalet arbetssökande). Denna statistik är ett bra komplement till AKU t.ex. genom månadsvis redovisning av arbetssökande på regional nivå.

Mer information om statistiken och dess kvalitet ges i en särskild [Beskrivning av statistiken](#) på SCB:s webbplats, www.scb.se.

In English

Summary

The Swedish Labour Force Survey is conducted monthly by Statistics Sweden (SCB). The survey is based on interviews with about 21 000 persons each month. Quarterly estimates are calculated as mean values of the three months in a quarter. In the same way annual estimates are calculated as mean values of the monthly estimates. Essentially, concepts and definitions follow the guidelines of the International Labour Office (ILO). The classifications of industry and occupation correspond to the NACE (Nomenclature Generale des Activités Economiques dans le Communauté Européennes) and the ISCO 88 COM systems respectively. The survey results regularly published refer to the population 16-64 years of age. Standard errors are given for some of the estimates that are presented in the tables.

Raise in unemployment with 0,8 percentage points during last year

In April this year unemployment was 4.6 (± 0.3) per cent. That means an increase with 0.8 percentage point in comparison with April 2003, when the unemployment was 3.8 per cent. The number of unemployed persons was 201 000 in April compared to 164 000 one year ago, which means an increase with 37 000. This is according to not seasonally adjusted data.

Also between March and April this year the number of unemployed increased, according to seasonally adjusted data.

According to not seasonally adjusted data the number of employed women increased with 32 000 comparing April 2003 with April last year. The increase consists mostly of women in employments for a limited period. In April this year the total number of employed was 4 203 000, compared to 4 182 000 in April 2002. According to seasonally adjusted data the number of employed increased between March and April.

The average number of hours worked per week in April this year was 128.4 (± 1.4) million, compared to 137.3 million in April 2002. Taking into consideration differences in bank holidays (Easter) and vacations, the difference in hours worked falls within the statistical margins of error.

List of terms

Arbetslösa	unemployed
Anställda	employee
Arbetstimmar	hours worked
Båda könen	both sexes
Därav	of which
Ej i arbetskraften	not in the labour force
Fast anställd	permanently employed
Frånvarande från arbetet	persons absent from work
Företagare	employers, self-employed
I arbetskraften	in the labour force

I arbete	at work
Kvinnor	women
Latent arbetsökande	potentially looking for a job
Medelarbetstid	average hours worked
Medhjälpande familjemedlem	unpaid family worker
Mer än vanligt	more than usual
Månad/månadsvis	month/monthly
Män	men
Näringsgren	branch of industry
Offentlig sektor	public sector of employment
Osäkerhetstal	measure of uncertainty
Privat sektor	private sector of employment
Relativt arbetskraftstal	labour force rate / activity rate
Relativt arbetslöshetstal	unemployment rate
Relativt frånvarotal	absence ratio
Sektortillhörighet	sector of employment
Sysselsatta	employed
Sysselsättningsintensitet	employment rate
Säsongrens. o utjämnade värden	seasonally adj.and smoothed figures
Tidigare arbetskraftstillhörighet	previous labour force status
Tidsbegränsat anställd	temporarily employed
Undersysselsatta	underemployed
Ursprungliga värden	original figures
Övertid/mertid	overtime
Ålder	age